



CORONAVIRUS

ABRIL 2020

Mantener los servicios esenciales en las ciudades mientras se encuentran implementadas medidas sociales de salud pública

Muchas ciudades ya han implementado o pronto implementarán medidas sociales de salud pública para retrasar la transmisión del COVID-19. Mantener los servicios esenciales ante la rápida propagación de COVID-19 y las medidas sociales de salud pública requerirá una gestión de la continuidad. Para ayudar en la planificación y respuesta rápidas para el COVID-19, los gobiernos, las empresas y otras organizaciones no gubernamentales deben adaptar y utilizar los planes existentes de "continuidad de operaciones" o de gestión de la continuidad desarrollados para emergencias similares, como para la gripe pandémica. Estos pueden estar disponibles a nivel local o nacional, o desarrollarse utilizando guías de agencias nacionales de manejo de emergencias, la Organización Mundial de la Salud (ver fuente al final de esta guía) y otras organizaciones internacionales.

Mensajes clave:

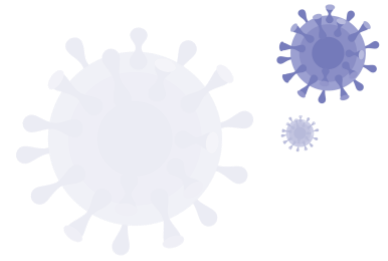
- La enfermedad generalizada del COVID-19 y las Intervenciones no farmacológicas implementadas para controlarla pueden interrumpir la prestación de servicios esenciales necesarios para la salud y el bienestar.
- El gobierno y los proveedores de servicios esenciales deben planificar y prepararse ahora para mantener los servicios esenciales, incluso cuando el distanciamiento físico y otras medidas sociales de salud pública están activas
- Las claves del éxito incluyen la implementación oportuna y adaptativa, una comunicación clara y el monitoreo del alcance de los servicios esenciales, especialmente a las poblaciones vulnerables.

Esta guía lo ayudará a:

- Identificar servicios esenciales en su ciudad.
- Planificar y actuar para continuar las funciones esenciales del gobierno.
- Ayudar a todos los sectores a planificar y actuar para garantizar la continuidad de las operaciones de los servicios esenciales.

¿Quién mantendrá los servicios esenciales?

El alcalde y el equipo de liderazgo municipal tomarán decisiones y se comunicarán sobre qué servicios son esenciales. El liderazgo municipal consultará, dirigirá, apoyará y coordinará a través de los niveles de gobierno, agencias, sectores, empresas y otras organizaciones sobre las acciones necesarias para mantener los servicios esenciales en la ciudad.



¿Cuáles son los servicios esenciales?

Los servicios esenciales incluyen los servicios y funciones del gobierno y del sector privado que son absolutamente necesarios para la salud, el bienestar y la seguridad pública, incluso mientras el distanciamiento físico y otras medidas sociales de salud pública para frenar la propagación de COVID-19 restringen las actividades y servicios no esenciales. Sin servicios esenciales, probablemente se produciría más enfermedad, privación económica, aislamiento social y desorden.

Cada ciudad tendrá que determinar cuáles servicios son esenciales y qué tipos de trabajadores son necesarios para mantener estos servicios. Los siguientes ejemplos se aplicarán a la mayoría de las ciudades:

- Funciones ejecutivas, de formulación de políticas, legales y financieras del gobierno que respaldan servicios esenciales.
- Salud y servicios médicos de emergencia.
- Seguridad pública, incluida la protección contra incendios y la aplicación de la ley.
- Agua limpia, tratamiento de aguas residuales y gestión de residuos sólidos.
- Energía, incluyendo la energía eléctrica, para calefacción, para cocinar y combustibles para vehículos.
- Comunicaciones, incluyendo la telefonía y el internet.
- Provisión de alimentos, suministros médicos y otros bienes esenciales.
- Transporte, incluyendo el transporte público, carreteras y seguridad vial.
- Banca, nómina y distribución de beneficios.

Los servicios no esenciales pueden suspenderse para apoyar el distanciamiento físico y la lenta transmisión comunitaria del COVID-19 en una ciudad sin poner en peligro la salud, el bienestar y la seguridad pública. Algunos ejemplos son:

- Turismo
- Eventos culturales, de entretenimiento y deportivos
- Bibliotecas y museos
- Tiendas minoristas que proveen bienes no esenciales
- Barberías, salones, gimnasios y spas

Para algunos servicios y actividades, como las celebraciones religiosas, si se consideran esenciales o no depende en gran medida del contexto y las tradiciones locales. La consulta con líderes comunitarios e institucionales es especialmente importante para determinar si tales actividades pueden suspenderse y, de no ser así, cómo podrían realizarse conjuntamente con la implementación de medidas de distanciamiento físico.



Gestión de la continuidad para mantener los servicios esenciales

La gestión de la continuidad implica la planificación, preparación e implementación adaptativa de respuestas para mantener las operaciones de gobiernos, agencias, empresas y otras organizaciones durante una emergencia. Se necesita una gestión de la continuidad para mantener las operaciones que apoyan a los servicios esenciales que podrían verse afectados o deben modificarse durante la pandemia del COVID-19 debido a:

- El potencial de ausencia generalizada entre el personal esencial, incluidos los líderes gubernamentales y empresariales, que se enferman o necesitan cuidar a los miembros enfermos del hogar;
- Aumento de la demanda de algunos servicios esenciales;
- Medidas sociales de salud pública obligatorias que requieren cambios operativos en la forma en que se prestan los servicios y bienes, mientras se mantiene el distanciamiento físico y se evita la transmisión entre los trabajadores y otros;
- Interrupciones de transporte para empleados esenciales y entregas; e
- Impactos indirectos en los servicios esenciales, incluidas las interrupciones en los servicios y bienes de apoyo, como la electricidad o el combustible para vehículos.

Planificación y preparación para mantener los servicios esenciales en su ciudad durante la transmisión de COVID-19

Pasos clave de la planificación y la preparación

- Convoque y dirija al equipo de liderazgo municipal para:
 - Desarrollar un plan de continuidad del gobierno (o revise un plan existente) que designe el orden de sucesión y la delegación de autoridad en caso de que los líderes clave no puedan servir.
 - En consulta con sectores no gubernamentales clave y organizaciones de la sociedad civil, identifique los servicios esenciales, con especial consideración para las poblaciones vulnerables.
 - Identifique los servicios no esenciales que puedan suspenderse o adaptarse para hacerlos más seguros.
 - Planifique la redistribución de recursos y personas para apoyar los servicios esenciales de la ciudad.
 - Consulte con expertos en salud pública para obtener escenarios locales realistas de la gravedad pico que se puede anticipar, la duración y las posibles ondas recurrentes de transmisión local rápida de COVID-19. Estos escenarios informarán los criterios para implementar las INF y suspender los servicios no esenciales, y para facilitar las INF y reanudar los servicios no esenciales, orientando los pasos de planificación y preparación para las



agencias gubernamentales y las entidades no gubernamentales. Las herramientas para apoyar la creación de estos escenarios están disponibles en el [Centro de Recursos sobre COVID-19 de la Alianza de Ciudades Saludables](#).

- Comunique al público y a todos los actores la justificación y la lista de servicios y empresas esenciales y no esenciales, los criterios para iniciar medidas sociales de salud pública y suspender los servicios no esenciales y cómo se mantendrán los servicios esenciales.
- Enfatique los siguientes pasos de planificación y preparación a continuación para agencias gubernamentales y organizaciones no gubernamentales:
 - Revise o prepare la continuidad de los planes de operaciones y prepárese para implementarlos.
 - Estime la interrupción de la fuerza laboral, teniendo en cuenta la enfermedad de los empleados, la cuarentena y el cuidado de los miembros del hogar enfermos, según los escenarios locales.
 - Identifique cambios operativos para mantener operaciones esenciales con personal reducido en el mismo espacio: cambios de turno, sitios de trabajo alternativos y trabajo remoto.
 - Identifique los servicios y equipos necesarios para darle soporte al trabajo remoto.
 - Determine la dotación de personal mínima, incluido el liderazgo clave y otro personal especializado necesario para mantener las operaciones.
 - Considere las adaptaciones necesarias para que el personal esencial continúe prestando servicios de manera efectiva, como servicios de cuidado infantil, apoyo psicosocial, acceso a medicamentos, equipo de protección personal, transporte y otras necesidades. Identifique y acceda a los servicios prestados por la ciudad y las organizaciones no gubernamentales.
 - Capacite al personal y prepare materiales de capacitación con el método "justo a tiempo" en las siguientes áreas:
 - El plan de la organización para continuar las operaciones;
 - Roles individuales en el plan y personal de apoyo de capacitación cruzada; y
 - Medidas personales para reducir la transmisión, incluida la higiene de las manos, distanciamiento físico, quedarse en casa si está enfermo o si un miembro del hogar está enfermo.
 - Determine las fuentes de empleados de reemplazo, incluyendo al menos dos reemplazos para el personal clave.
 - Determine proveedores externos y servicios necesarios para mantener las operaciones. Póngase en contacto con ellos para informar sobre sus necesidades, evaluar y planificar posibles interrupciones. Si es posible, comience a acumular existencias de suministros, piezas y equipos esenciales.



- Identifique y planifique los riesgos de seguridad para las operaciones, instalaciones críticas, registros, almacenes de bienes esenciales que podrían estar sujetos a ataques físicos o cibernéticos.
- Desarrolle políticas y planes para reabrir negocios y reanudar servicios no esenciales.

Pasos clave de la implementación

- Implemente [medidas sociales de salud pública](#) basadas en la epidemiología local, tan pronto como se identifique o sospeche la transmisión comunitaria.
- Ordene a las agencias, organizaciones y negocios que brinden servicios esenciales que implementen la continuidad de los planes de operaciones, incluidos los cambios necesarios para el distanciamiento físico.
- Ordene la suspensión de servicios no esenciales y mitigue los impactos comunitarios y sociales mediante el uso de contramedidas.
- Proporcione una comunicación oportuna y amplia antes de que se implementen las INF para permitir el cierre ordenado de negocios no esenciales y la implementación de planes de gestión de la continuidad.
- Comuníquese con el público durante la suspensión de servicios no esenciales.
- Monitoree y adapte la implementación basándose en:
 - El cumplimiento de las órdenes;
 - Acceso a la población y brechas en los servicios esenciales, especialmente para las poblaciones vulnerables; y
 - La epidemiología local y capacidad del sistema de salud.

FUENTE(S)

Este documento está adaptado para su uso por el programa Alianza de Ciudades Saludables: USAID/OPS, *Leadership During A Pandemic: What Your Municipality Can Do. Tool 16: Maintaining Essential Services. (Liderazgo durante una pandemia: Lo que puede hacer su municipio. Herramienta 16: Mantener los servicios esenciales en las ciudades).*

Fuentes adicionales:

Organización Mundial de la Salud. Preparación para una pandemia en toda la sociedad.

Directrices de la OMS para la preparación y respuesta ante una pandemia en el sector no

sanitario (Ginebra, julio de 2009) https://www.who.int/influenza/preparedness/pandemic/2009-0808_wos_pandemic_readiness_final.pdf