

**COVID-19**  
AVRIL 2020

# Les interventions non pharmaceutiques (INP) dans les villes

## Messages Clés:

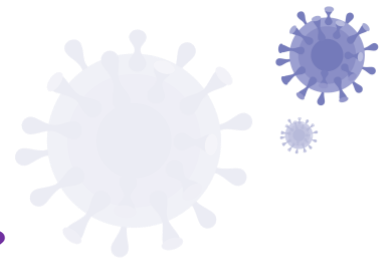
- Les interventions non pharmaceutiques (INP) telles que la distanciation sociale sont des outils essentiels pour ralentir la propagation de la COVID-19 dans la communauté et sauver des vies en évitant qu'un afflux de patients gravement malades ne submerge les hôpitaux.
- Plusieurs INP doivent être mises en œuvre au bon moment, avant qu'une transmission rapide n'ait lieu dans la communauté.
- Un recours efficace aux INP nécessite que le gouvernement fasse preuve de leadership, que la communication soit efficace et que les effets sociaux et économiques négatifs des INP soient anticipés et atténués.

## Ce guide vous aidera à:

- Comprendre les INP
- Utiliser les INP pour ralentir la propagation de la COVID-19 dans votre communauté
- Apprendre quand et comment mettre en œuvre les INP

## Qui mettra en œuvre les INP ?

Le maire et les agences gouvernementales disposant des pouvoirs et des ressources nécessaires prendront la décision d'appliquer des interventions non pharmaceutiques et les mettront en œuvre. Le secteur de la santé conseillera le maire et l'équipe des responsables municipaux sur la façon et le moment où il faudra appliquer les interventions non pharmaceutiques. Le maire, le secteur de la santé et les responsables municipaux devront travailler en étroite collaboration au quotidien sur les décisions, la mise en œuvre, le suivi et la communication publique des interventions non pharmaceutiques. Un plan national de lutte contre la pandémie, s'il en existe un, peut aider à identifier les rôles des différents secteurs.

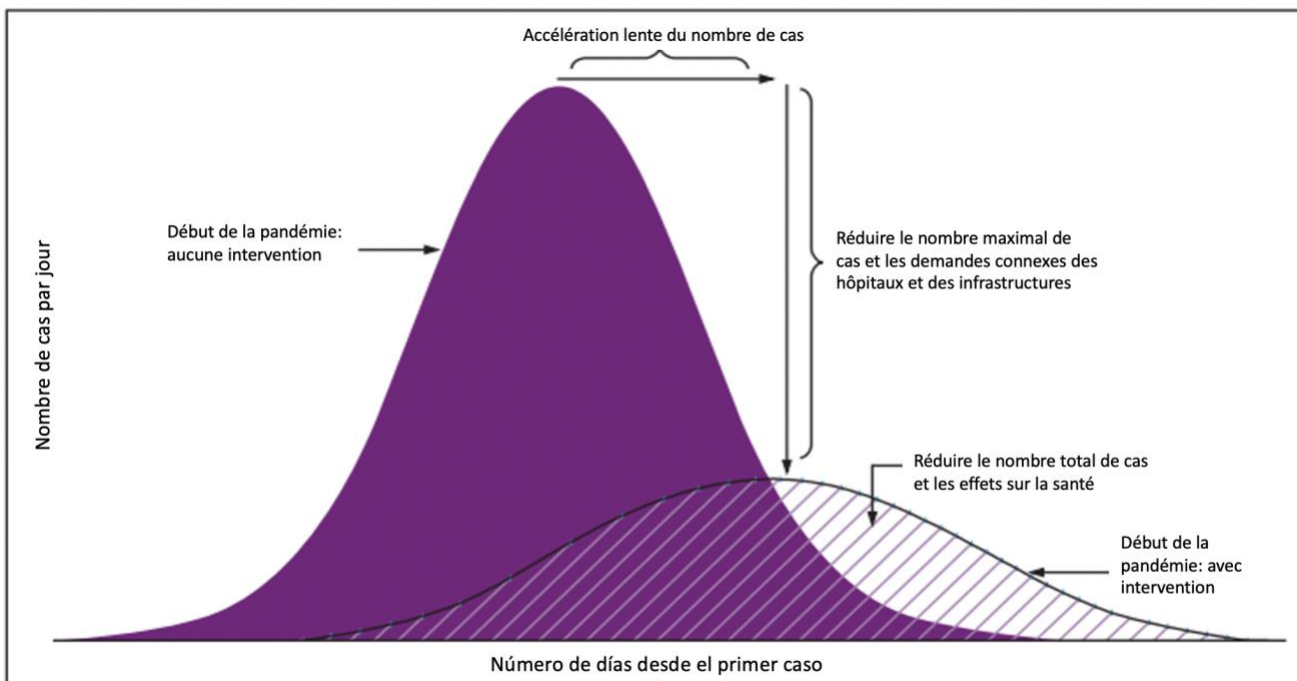


## Que sont les interventions non pharmaceutiques ?

Les interventions non pharmaceutiques (INP) sont des mesures de santé publique qui peuvent contribuer à ralentir la propagation de maladies comme la COVID-19 dans une communauté, en l'absence de traitements pharmacologiques et de vaccins sûrs et efficaces. Les interventions non pharmaceutiques incluent des mesures communautaires visant à réduire les contacts étroits entre un grand nombre de personnes, comme les fermetures d'écoles et l'annulation des rassemblements de masse. Les interventions non pharmaceutiques comprennent également des mesures au niveau individuel pour limiter les risques d'attraper ou de transmettre la COVID-19, comme l'hygiène des mains, l'isolement des personnes malades et la mise en quarantaine de leurs contacts.

## Pourquoi les interventions non pharmaceutiques sont-elles nécessaires ? En quoi sont-elles bénéfiques ?

La mise en œuvre efficace des interventions non pharmaceutiques peut "aplatir" la courbe épidémique de la COVID-19 dans une communauté (Figure 1), en retardant et en ralentissant l'augmentation rapide du nombre de cas qui se produirait si ces mesures n'étaient pas appliquées. Cela donne plus de temps aux services de la ville et au système de santé pour se préparer et répondre à l'épidémie. S'il y a moins de personnes gravement malades en même temps, les hôpitaux et les médecins seront mieux à même de soigner les malades et de prévenir les décès, et d'autres services essentiels pourront être maintenus.



Source: Adapted from: CDC. Interim pre-pandemic planning guidance: community strategy for pandemic influenza mitigation in the United States—early, targeted, layered use of nonpharmaceutical interventions. Atlanta, GA: US Department of Health and Human Services, CDC; 2007. <https://stacks.cdc.gov/view/cdc/11425>.

Figure 1: Objectifs d'atténuation communautaire de la grippe pandémique



## **Quelles sont les clés d'une mise en œuvre efficace des interventions non pharmaceutiques (INP) ?**

L'efficacité des INP dépend de leur mise en œuvre rapide, du soutien des dirigeants politiques et du soutien des communautés touchées, qui peuvent être obtenus grâce à une communication efficace et à des mesures d'atténuation des impacts économiques et sociaux. Pour être efficace et lutter contre la désinformation, la communication doit répondre aux préoccupations de la communauté, les messages doivent venir d'experts de la santé et d'autres sources fiables, et recommander des mesures que les gens se sentent capables d'appliquer pour se protéger et protéger leurs communautés. Les dirigeants des villes doivent également anticiper, prévenir et atténuer les impacts des INP sur les individus et les communautés, qui sont le résultat de la stigmatisation, de l'isolement social et de la perte des moyens de subsistance. La combinaison d'une communication efficace avec des allocations de revenu, une aide alimentaire et un soutien psychosocial peut contribuer à limiter l'opposition du grand public, le recours à des mesures obligatoires et les troubles civils.

## **Quelles sont les INP nécessaires ? Quand faut-il y recourir ?**

Aucune intervention non pharmaceutique contre la COVID-19 ne sera efficace seule, et les réponses basées sur les interventions non pharmaceutiques doivent être adaptées à l'épidémiologie et aux circonstances locales, qui évolueront avec le temps. Il faut appliquer des interventions non pharmaceutiques de distanciation sociale au niveau communautaire pour réduire les contacts étroits entre les personnes et empêcher les grands rassemblements, et en même temps, appliquer des mesures concernant les familles et les individus pour réduire le risque de transmission. Comme le montre la figure 2, les données sur l'évolution du nombre de nouveaux cas dans le temps doivent permettre de décider de l'introduction de la distanciation sociale et du recours à de multiples interventions. Il faut mettre en œuvre dès que possible des interventions non pharmaceutiques environnementales au niveau des personnes, des familles et de la communauté. Il faut commencer immédiatement à planifier et préparer des interventions non pharmaceutiques communautaires de distanciation sociale, et ces interventions doivent être mises en œuvre lorsque la transmission communautaire est suspectée, confirmée ou annoncée pour bientôt. Les responsables municipaux pourront réduire les mesures de distanciation sociale à mesure que le nombre de nouveaux cas diminue, tout en anticipant la probabilité d'un rebond épidémique, en restant prêts et en communiquant avec le grand public pour le préparer au rétablissement des INP.



## Réponse adaptative

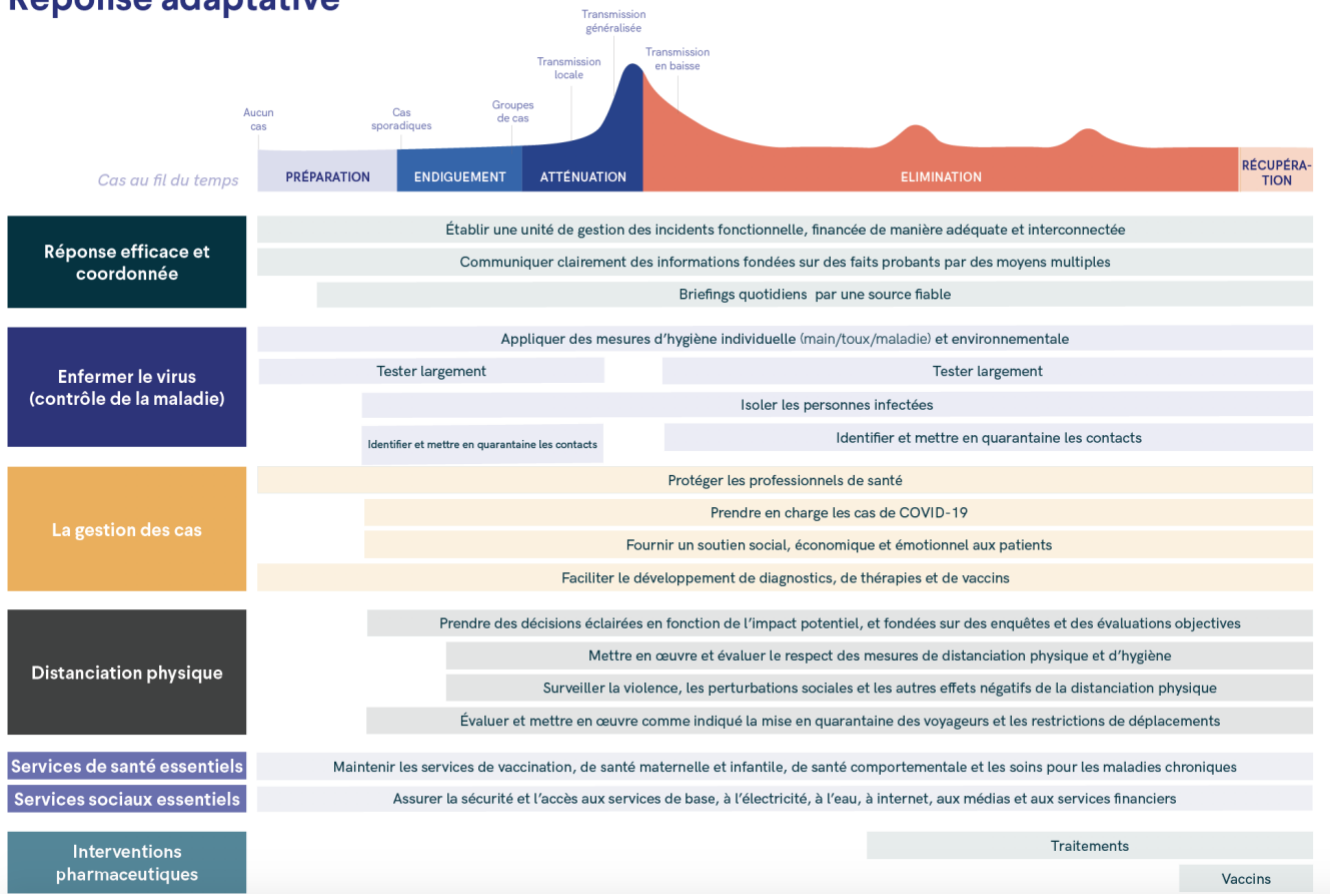


Figure 2: La planification des INP doit s'adapter à l'épidémiologie locale

## Les interventions individuelles et au niveau des familles complètent et soutiennent les interventions communautaires

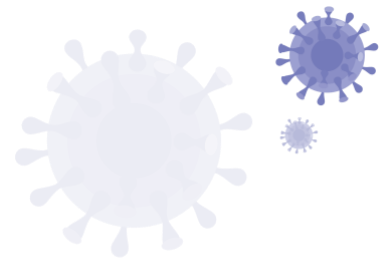
### Mesures d'hygiène, distanciation, séparation des malades et nettoyage

- Pourquoi:** Ces mesures empêchent la transmission de la COVID-19, qui se produit principalement par la transmission des gouttelettes que les personnes infectées peuvent libérer lorsqu'elles toussent, éternuent ou parlent. Les gouttelettes peuvent atterrir dans le nez ou la bouche des personnes situées à proximité (à environ 3 ou 6 pieds, ou 1 à 2 mètres). Les mains contaminées par des gouttelettes du fait d'un contact étroit ou à cause de surfaces contaminées peuvent également provoquer une infection lorsque les personnes se touchent le visage, en particulier leurs yeux, leur nez ou leur bouche. Le risque de transmission peut être



considérablement réduit par l'hygiène individuelle des mains, l'étiquette respiratoire, la distanciation sociale et le nettoyage.

- **Actions: La communication publique pour promouvoir les mesures individuelles et familiales suivantes.**
  - Se laver les mains souvent ou utiliser fréquemment un désinfectant pour les mains - au moins 10 fois par jour.
  - Se couvrir la bouche quand on tousse ou on éternue avec un mouchoir ou une manche (à l'intérieur du coude).
  - Eviter les lieux très fréquentés lorsque vous sortez.
  - Rester à la maison en cas de maladie (s'isoler).
  - Se mettre en quarantaine (rester à la maison) si un membre de votre famille est malade et présente des symptômes de la COVID-19.
  - Pour les villes où la transmission locale n'est pas encore établie: se mettre en quarantaine si les autorités sanitaires vous le demandent, par exemple parce que vous revenez d'un endroit où la transmission locale est généralisée.
  - Le port d'un masque dans la communauté n'est pas nécessaire si vous n'êtes pas malade.
  - Si vous êtes malade et présentez des symptômes de la COVID-19, le port d'un masque peut contribuer à éviter de transmettre la maladie à d'autres personnes.
  - Le cas échéant, là où l'approvisionnement en masques est limité: il est important de s'assurer que les professionnels de santé ont suffisamment de masques. Les messages publics doivent être: « Vous n'avez pas besoin de porter un masque sauf si vous toussiez ou avez de la fièvre. »
  - Saluer les gens sans les toucher.
  - Nettoyer et désinfecter les surfaces qui sont fréquemment touchées à la maison, telles que les tables, les poignées, les bureaux, les téléphones, les claviers, les toilettes, les robinets et les éviers.
  
- **Les éléments clés pour que cela soit efficace:**
  - Une éducation large du grand public, avec notamment des conseils simples sur l'identification et la prise en charge des malades.
  - Assurer l'approvisionnement en savon, en gel hydroalcoolique et en produits ménagers.
  - Des politiques et un soutien de l'employeur pour rester à la maison en cas de maladie.



## **Les interventions au niveau communautaire: la distanciation sociale**

Les mesures de distanciation sociale sont conçues pour réduire ou éviter les rassemblements de personnes dans une proximité immédiate, qui créent le risque qu'une ou quelques personnes infectées transmettent rapidement la COVID-19 à de nombreuses autres personnes, qui dispersent et propagent ensuite l'infection chez eux et dans d'autres lieux communautaires. Il y a dans les villes beaucoup de lieux et d'activités différents qui impliquent des groupes de personnes en contact étroit et pour lesquels des mesures de distanciation sociale seront nécessaires. Pour chaque type de lieu, les responsables municipaux doivent déterminer si l'activité qui s'y déroule est une activité non essentielle qui peut être suspendue ou reportée, ou une activité essentielle qui doit se poursuivre avec des modifications pour minimiser les risques de contact étroit et de transmission.

Les lieux et les activités communautaires courantes, les potentielles mesures de distanciation sociale et les conditions d'une mise en œuvre réussie sont énumérés ci-dessous. Plus de ressources sur les mesures de distanciation sociale sont disponibles sur:

<https://preventepidemics.org/coronavirus/resources/>.

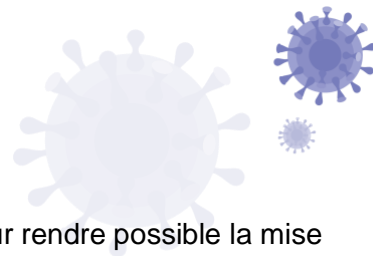
### **Les grands rassemblements et les évènements publics**

- **Exemples:** évènements sportifs, films, concerts, services religieux, défilés, foires et rassemblements informels dans les parcs, les rues, sur les places et dans d'autres espaces publics
- **Pourquoi:** pour empêcher la transmission de la COVID-19 parmi un grand nombre de personnes se rassemblant pour des activités non essentielles
- **Actions:**
  - Annuler ou reporter les évènements programmés, se rassembler de manière virtuelle si c'est possible
  - Interdire les rassemblements informels où la distanciation n'est pas maintenue
- **Les éléments clés pour que cela soit efficace:**
  - Leadership politique, communication pour obtenir le soutien du public
  - Si nécessaire, intervention des forces de sécurité
  - Penser à utiliser les médias ou les réseaux sociaux pour des fonctions communautaires importantes, notamment les services religieux et les services de la mairie



## Les lieux de travail, les employés et les entreprises

- **Exemples:**
  - Fourniture de biens et services essentiels: pharmacies, marchés, épiceries, services publics (énergie, communication, eau, eaux usées), entretien des bâtiments, sécurité publique, gestion des déchets solides, transports, livraison de biens essentiels
  - Fourniture de biens et services non essentiels: bars, restaurants, magasins de vêtements
- **Pourquoi:** empêcher la transmission du COVID-19 parmi les employés, les clients et le grand public
- **Actions:**
  - Passer au travail et aux réunions à distance lorsque cela est possible
  - Pour les lieux de travail et les entreprises fournissant des biens et des services non essentiels qui ne peuvent pas fonctionner à distance, envisager de suspendre les activités
  - Pour les lieux de travail et les entreprises fournissant des biens et des services essentiels et tous les lieux de travail qui poursuivent leurs activités:
    - Mettre en œuvre des changements opérationnels pour minimiser les contacts étroits, par exemple: espacer les postes de travail, instaurer un travail par roulement, modifier les horaires, encourager les différents quartiers ou populations à venir à des heures définies à l'avance, déployer du personnel aux entrées pour limiter le nombre de clients et éviter qu'il y ait trop de monde à l'intérieur, livrer les produits ou les emballer pour que les clients passent les prendre pour remplacer les achats en magasin, repousser à plus tard les réparations et les services à domicile non essentielles.
    - Garantir l'hygiène des mains et l'hygiène respiratoire des employés et des clients, grâce à la signalisation et à un accès facile au lavage des mains et au gel hydroalcoolique, avec notamment des distributeurs de gel hydroalcoolique sans contact à l'entrée
    - Demander aux employés malades de rester à la maison et les encourager à le faire, envisager des contrôles de température à l'entrée du lieu de travail
    - Nettoyer et désinfecter fréquemment les surfaces que les gens touchent beaucoup, améliorer l'aération
- **Les éléments clés pour que cela soit efficace:**
  - Définir rapidement et de façon transparente quelles sont les entreprises essentielles
  - Susciter l'implication des employeurs et des employés en ayant recours à des consultations et des formations, et des actions gouvernementales telles que des changements de politique



en matière de congés maladie, des ajustements réglementaires pour rendre possible la mise en œuvre de modèles de services alternatifs, et une application systématique des mesures

- Encourager les employeurs à promouvoir l'implication des employés par la formation et les congés maladie payés
- Informer le grand public de l'évolution des obligations et des recommandations en matière de distanciation sociale

### **Ecoles et structures de garde d'enfants:**

- **Pourquoi:** empêcher la transmission de la COVID-19 parmi les enfants et les enseignants, les familles et les communautés
- **Actions:**
  - Envisager la fermeture des structures collectives de garde d'enfants et des écoles à l'échelle de la communauté, lorsqu'il existe des preuves de transmission communautaire
  - Donner la priorité au maintien des services de garde d'enfants pour les professionnels de santé et les personnes travaillant dans des entreprises qui fournissent des services essentiels, en utilisant l'espace supplémentaire créé par les fermetures de structures pour créer une distanciation sociale
  - Mettre en œuvre des changements opérationnels pour minimiser les contacts étroits entre les enfants, comme l'espacement des bureaux, les modifications d'horaires, l'annulation des rassemblements
  - Assurer une hygiène des mains et une hygiène respiratoire rigoureuses des enfants et du personnel, grâce à la signalisation et à un accès facile au lavage des mains et au gel hydroalcoolique, avec notamment des distributeurs de gel hydroalcoolique sans contact à l'entrée
  - Nettoyer et désinfecter fréquemment les surfaces qui sont beaucoup touchées, améliorer l'aération
  - Veiller à ce que le personnel et les enfants qui sont malades restent chez eux. Envisager des contrôles de température à l'entrée.
- **Les éléments clés pour que cela soit efficace:**
  - Susciter l'implication des parents et des employés des écoles et des structures de garde d'enfants en ayant recours à des consultations, en prenant des décisions rapidement et de façon transparente sur les fermetures, en communiquant sur le fait qu'il est important que les enfants ne se rassemblent pas ailleurs lorsque les écoles sont fermées
  - Fournir de la nourriture aux enfants qui reçoivent normalement des repas à l'école





- Fournir des alternatives pour maintenir la continuité pédagogique, comme l'enseignement à distance

## Transport public

- **Pourquoi:** empêcher la transmission de la COVID-19 parmi les passagers des trains, des bus et des gares très fréquentés ainsi que parmi les piétons et les cyclistes dans les rues et les trottoirs très fréquentés
- **Actions**
  - Maintenir et rendre prioritaires les services de transport pour les employés du secteur de la santé et d'autres employés essentiels
  - Profiter des fermetures des écoles et des lieux de travail, et des horaires décalés pour réduire la fréquentation
  - Mettre en œuvre des changements opérationnels pour éviter une trop grande fréquentation et les contacts étroits: demander aux passagers rester à distance les uns des autres, et de ne pas monter dans des bus et des wagons déjà pleins, instaurer la gratuité pour éviter les files d'attente.
  - Renforcer le nettoyage et la désinfection des surfaces fréquemment touchées, améliorer l'aération
- **Les éléments clés pour que cela soit efficace:**
  - Diffuser des messages publics pour décourager l'utilisation non essentielle des transports et maintenir la distanciation afin que les professionnels de santé et les autres employés essentiels puissent se déplacer et que le personnel des transports en commun puisse travailler qu'il y ait trop d'usagers.
  - Consulter le personnel des transports en commun et assurer un suivi continu des changements opérationnels pour maintenir la distanciation, et en ce qui concerne l'équipement de protection individuelle, le nettoyage et la désinfection
  - Formation continue des employés et congés maladie payés

## Soutenir les familles pendant la période de distanciation sociale

- **Pourquoi:** La fourniture de nourriture, de médicaments et de biens et de services nécessaires directement dans les logements ou à proximité contribue à éviter que les personnes ne transmettent ou n'attrapent la COVID-19 lorsqu'elles se rendent ou se rassemblent près des marchés ou d'autres lieux publics.
- **Actions**



- Prendre des dispositions pour que les produits soient livrés directement dans les maisons ou dans les immeubles.
- Accorder la priorité aux personnes âgées et aux autres résidents vulnérables pour la livraison à domicile de biens et de services
- Ou bien établir des sites de distribution plus petits dans ou à proximité des quartiers résidentiels, échelonner les heures de distribution pour éviter les rassemblements
- Établir des centres d'appels ou des plateformes en ligne pour accéder aux aides du gouvernement
- Fournir des conseils sur le nettoyage et la désinfection des surfaces fréquemment touchées dans les parties communes, comme les ascenseurs
- **Les éléments clés pour que cela soit efficace:**
  - Des ressources financières importantes accordées par le gouvernement pour soutenir les actions ; une aide financière de la part de partenaires et de donateurs externes dans les pays à faibles ressources
  - Les forces de sécurité apporteront leur aide pour les distributions dans la communauté et pour éviter les rassemblements
  - Conseiller les entreprises essentielles sur la manière de fournir en toute sécurité des livraisons et des services
  - Promouvoir les groupes d'entraide dans les immeubles et les quartiers résidentiels pour regrouper les commandes, aider à la collecte des biens essentiels, etc.
  - Prendre en compte et répondre aux besoins spécifiques des populations vulnérables, y compris celles vivant dans des habitats informels.

## **SOURCE(S)**

Ce document a été écrit par le Partenariat pour des Villes-santé à partir du guide de l'Agence des États-Unis pour le développement international (USAID) et de l'Organisation panaméricaine de la santé (PAHO) intitulé *Leadership During a Pandemic: What Your Municipality Can Do, Tool 4: Nonpharmaceutical Interventions (NPIs): Actions to Limit the Spread of The Pandemic In Your Municipality*

### **Sources supplémentaires:**

Organisation Mondiale de la Santé. Répondre à la propagation Communautaire de la COVID-19. (en anglais): <https://www.who.int/publications-detail/responding-to-community-spread-of-covid-19>

